

# Fallvignette der Behandlung eines gehörlosen Patienten mit Pathologischem PC-/ Internetgebrauch



AHG Klinik Münchwies  
Zentrum für Psychosomatische  
Medizin, Psychotherapie und  
Suchtmedizin

## „Taub für die Welt“

Holger Feindel  
23. fags-Jahrestagung  
02.12.2011

# Taub für die Welt



AHG Klinik Münchwies  
Zentrum für Psychosomatische  
Medizin, Psychotherapie und  
Suchtmedizin



# Taub für die Welt



AHG Klinik Münchwies  
Zentrum für Psychosomatische  
Medizin, Psychotherapie und  
Suchtmedizin

Das

muss

gehen!!!!!!!!!!

# Taub für die Welt



AHG Klinik Münchwies  
Zentrum für Psychosomatische  
Medizin, Psychotherapie und  
Suchtmedizin

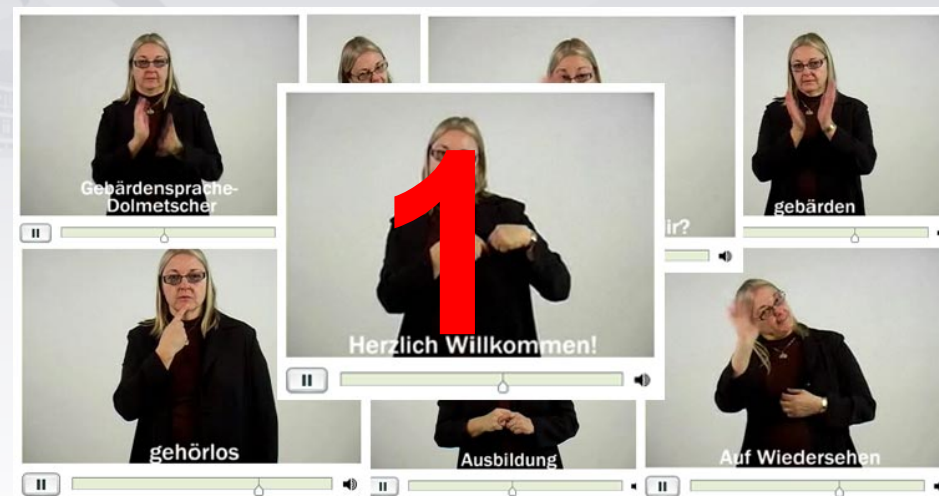
Wie **kann** das gehen?

# Schätzfrage



AHG Klinik Münchwies  
Zentrum für Psychosomatische  
Medizin, Psychotherapie und  
Suchtmedizin

- Wie viele staatlich geprüfte Gebärden-  
dolmetscherinnen gibt es in der Dolmetscher-  
zentrale für Hörbehinderte im Saarland?





# Verschriftlichung des Therapiematerials



AHG Klinik Münchwies  
Zentrum für Psychosomatische  
Medizin, Psychotherapie und  
Suchtmedizin

## **Instruktion zur Übung: „Tabu Emotionen“**

„Bitte versuche, dich an verschiedene Gefühle in deinem Leben zu erinnern; es geht darum, alle Gefühle, die für dich wichtig sind, besser kennen zu lernen.

Bitte schau dir die Liste mit den verschiedenen Gefühlen in Ruhe an. Lies die einzelnen Begriffe durch und achte auf deine Empfindungen beim Lesen.

Es ist nicht wichtig alle Begriffe zu kennen, sondern auf die Empfindungen beim Lesen zu achten.

Konzentriere dich dann bitte auf folgende Überlegung: ...

# Biographische Anamnese



AHG Klinik Münchwies  
Zentrum für Psychosomatische  
Medizin, Psychotherapie und  
Suchtmedizin

- Thomas (Name von der Redaktion geändert), 30 Jahre alt, von Geburt an gehörlos
- Unter Hörenden aufgewachsen (beide Eltern, ein jüngerer Bruder)
- Mutter „psychisch krank“, immer wieder „Nervenzusammenbrüche“
- Vater stabiler, aber gemeinsame Aktivität fast ausschließlich am PC
- Kurzzeitige Partnerschaft zu gehörloser Frau mit 21
- Jetzt seit vielen Jahren alleine lebend in Hamburg



# Anamnese zum PC-Gebrauch



AHG Klinik Münchwies  
Zentrum für Psychosomatische  
Medizin, Psychotherapie und  
Suchtmedizin

- Von klein auf mit PC aufgewachsen (Vater)
- Ab ca. 21 Onlinerollenspiele, lange Guild Wars
- Zuletzt Runes of Magic
- Ca. 10h täglich gespielt
- Zusätzlich noch viel Zeit am PC verbracht (beispielsweise Chatten mit anderen Gehörlosen über Webcam)
- Dafür alles andere vernachlässigt: Kaum noch aus Haus gegangen; sozial isoliert außerhalb der virtuellen Welt; Labilisierung beruflicher Perspektive, Körperhygiene defizitär etc.



## **„Symptombezogenes Bedingungsgefüge**

Auf der Grundlage eines unsicheren Bindungsverhaltens sowie vor dem Hintergrund einer von Geburt an bestehenden Gehörlosigkeit in Verbindung mit dem Eindruck, bereits von Geburt an auch in der hörenden Kernfamilie ein Außenseiter zu sein, hat sich bei Herrn R. ein pathologischer PC-/Internet-Gebrauch entwickelt.“

# Ressourcen



AHG Klinik Münchwies  
Zentrum für Psychosomatische  
Medizin, Psychotherapie und  
Suchtmedizin

- Gute Intelligenz
- Humor
- Kontaktfreudigkeit
- Soziale Unterstützung durch Betreuer

# Zitate aus dem E-Bericht



AHG Klinik Münchwies  
Zentrum für Psychosomatische  
Medizin, Psychotherapie und  
Suchtmedizin

„Insbesondere in der ersten Therapiephase stellte sich sowohl für den Patienten als auch für die Therapeuten die anspruchsvolle Aufgabe, den Gehörlosen in eine vorwiegend sprechende Therapie einzubinden.“

# Zitate aus dem E-Bericht



AHG Klinik Münchwies  
Zentrum für Psychosomatische  
Medizin, Psychotherapie und  
Suchtmedizin

„ In der therapeutischen Wohngruppe war er von Anfang an bemüht, Kontakt mit seinen Mitpatienten aufzunehmen und ließ sich dabei auch von den Kommunikationsschwierigkeiten im Rahmen seiner Gehörlosigkeit nicht abhalten. So benutzte er viel die Möglichkeit, sich mit seinen Mitpatienten schriftlich auszutauschen...“

# Arbeit mit Karteikarten



AHG Klinik Münchwies  
Zentrum für Psychosomatische  
Medizin, Psychotherapie und  
Suchtmedizin



# Taub für die Welt



AHG Klinik Münchwies  
Zentrum für Psychosomatische  
Medizin, Psychotherapie und  
Suchtmedizin

## Einzeltherapie

# Es ist nicht alles Gold was glänzt



AHG Klinik Münchwies  
Zentrum für Psychosomatische  
Medizin, Psychotherapie und  
Suchtmedizin





# Zitate aus dem E-Bericht



AHG Klinik Münchwies  
Zentrum für Psychosomatische  
Medizin, Psychotherapie und  
Suchtmedizin

„ In der therapeutischen Wohngruppe war er von Anfang an bemüht, Kontakt mit seinen Mitpatienten aufzunehmen und ließ sich dabei auch von den Kommunikations-schwierigkeiten im Rahmen seiner Gehörlosigkeit nicht abhalten. So benutzte er viel die Möglichkeit, sich mit seinen Mitpatienten schriftlich auszutauschen...

Frustrierend fand er es teilweise, wenn die angekündigte Dolmetscherin nicht erschien und er so den therapeutischen Inhalten nur über das geschriebene Wort folgen konnte.“

# Befruchtung der Therapie



AHG Klinik Münchwies  
Zentrum für Psychosomatische  
Medizin, Psychotherapie und  
Suchtmedizin

**LOL :-)**



# Spiegelung von Emotionen



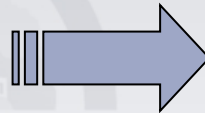
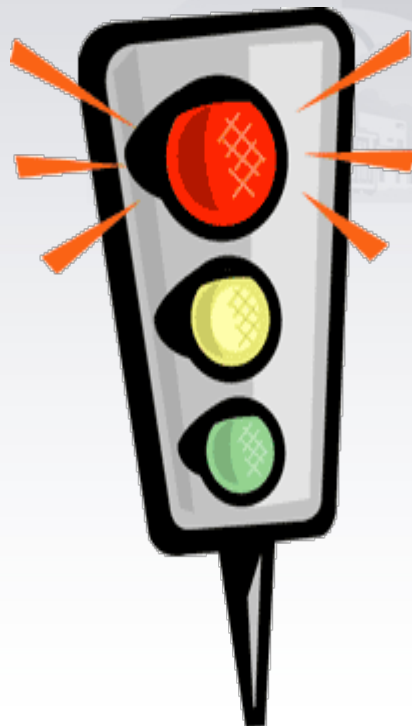
AHG Klinik Münchwies  
Zentrum für Psychosomatische  
Medizin, Psychotherapie und  
Suchtmedizin



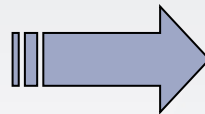
# Ampelmodell



AHG Klinik Münchwies  
Zentrum für Psychosomatische  
Medizin, Psychotherapie und  
Suchtmedizin



keinesfalls auszuübende  
Aktivitäten



riskante Aktivitäten



unbedenkliche Aktivitäten

# Accountlöschung



AHG Klinik Münchies  
Zentrum für Psychosomatische  
Medizin, Psychotherapie und  
Suchtmedizin



# Emailrückmeldungen von Thomas



AHG Klinik Münchwies  
Zentrum für Psychosomatische  
Medizin, Psychotherapie und  
Suchtmedizin

„Alle alte Spiele sind immer noch reibungslos verschwunden, viele sogar im Mülleimer. Nach der Klinikentlassung habe ich noch viele weitere Accountlöschung durch führen können. Wie ich schon in der klinik beschlossen habe, spiele ich kein MMO mehr! Sogar in Facebook ignoriere ich die Anwendung-/Spieleanfragen. Zwei Offline-Spiele "Eldar Scroll V - Skyrim" und "The Witcher 2" wollte ich wirklich kaufen, habe aber doch noch geschafft das zu ignorieren. Rollenspiele in diese Richtung liegt noch in meinem Blut, aber ich versuche einfach das zu vermeiden/nicht daran zu denken. Andere Spiele reizt mich nicht so wirklich und bereitet mich somit kein Problem dar.“

# funktionalen PC-Gebrauch



AHG Klinik Münchwies  
Zentrum für Psychosomatische  
Medizin, Psychotherapie und  
Suchtmedizin



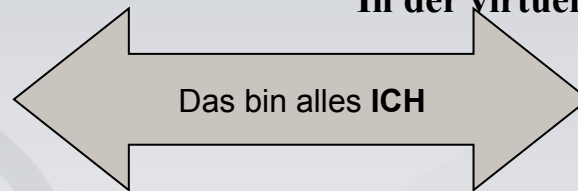
# Dichotomie



AHG Klinik Münchwies  
Zentrum für Psychosomatische  
Medizin, Psychotherapie und  
Suchtmedizin



In der realen Welt bin ich...



In der virtuellen Welt bin ich...

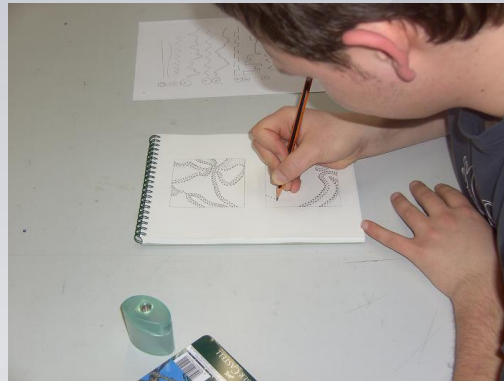




# Ressourcenaktivierung



AHG Klinik Münchwies  
Zentrum für Psychosomatische  
Medizin, Psychotherapie und  
Suchtmedizin



# Emailrückmeldungen von Thomas



AHG Klinik Münchwies  
Zentrum für Psychosomatische  
Medizin, Psychotherapie und  
Suchtmedizin

„Eine neuen Berufsinteresse habe ich gefunden. Durch die Gartenarbeit bei meinem Vater in der Miet-Garten habe ich Spass gefunden, so dass ich in der Gärtnerei arbeiten vorstellen kann. Statt computer in der Natur arbeiten, finde ich eine gute Idee. vorallem nach der Arbeit in der Garten ist mir aufgefallen, dass ich früher ins Bett gehe und den Schlafrhythmus irgendwie habe.“

# Emailrückmeldungen von Thomas



AHG Klinik Münchwies  
Zentrum für Psychosomatische  
Medizin, Psychotherapie und  
Suchtmedizin

„Nach der Klinik-Entlassung lief am Anfang alles zu Hause noch gut, doch irgendwie Isoliert war ich leider noch. Keine Arbeit, keine Selbsthilfegruppe, keine Freunden. Ich stand wirklich auf dem Schlauch. Ich wusste trotz meinen Planungs-Theorie nicht wo ich genau anfangen soll.“

# Eine Lanze brechen für Kostenträger



AHG Klinik Münchwies  
Zentrum für Psychosomatische  
Medizin, Psychotherapie und  
Suchtmedizin



# Nachsorge



AHG Klinik Münchwies  
Zentrum für Psychosomatische  
Medizin, Psychotherapie und  
Suchtmedizin

## Lost in Space



# Schlussplädoyer



AHG Klinik Münchwies  
Zentrum für Psychosomatische  
Medizin, Psychotherapie und  
Suchtmedizin

**MUT**

**ZU**

**NEUEM**



AHG Klinik Münchwies  
Zentrum für Psychosomatische  
Medizin, Psychotherapie und  
Suchtmedizin



**Danke.**

**[Dan-**

**ke]**



AHG Klinik Münchwies  
Zentrum für Psychosomatische  
Medizin, Psychotherapie und  
Suchtmedizin







## Vielen Dank für ihre Aufmerksamkeit

